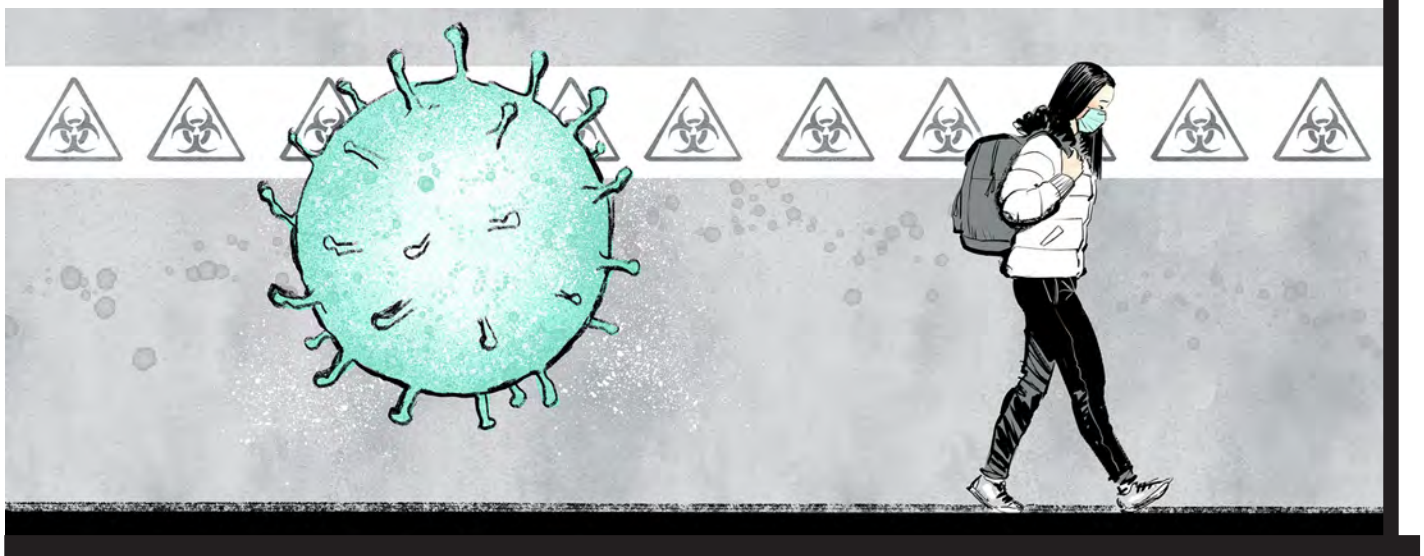




MONDE

# COVID-19

– UN VIRUS ALARMANT FAIT SON CHEMIN DANS LE MONDE



L'aventure d'une vie! C'est sans doute ce qu'espéraient les Québécois Diane et Bernard Ménard en montant à bord du bateau de croisière le *Diamond Princess*, le 20 janvier dernier. Les 3700 passagers et membres d'équipage partaient de Yokohama, au Japon. Ils s'embarquaient pour un voyage océanique de 14 jours vers la Chine, le Vietnam et Taïwan.

Mais le voyage de rêve des Ménard allait bientôt se transformer en cauchemar. Le 25 janvier, une passagère âgée de 80 ans a été évacuée du bateau quand il est arrivé à Hong Kong. À l'hôpital, on lui a diagnostiqué un COVID-19. C'est une souche potentiellement dangereuse - et très contagieuse - d'une famille de maladies appelées coronavirus.

## UN MAUVAIS RHUME – OU BIEN PIRE?

Les coronavirus causent des maladies chez les oiseaux et les mammifères. Ils peuvent aussi causer de simples rhumes chez les humains. Les virus se propagent principalement lorsque

les personnes infectées toussent ou éternuent. Les germes peuvent vivre sur des surfaces jusqu'à neuf jours.

Certaines personnes exposées au virus ne présentent jamais de symptôme. D'autres développent de la fièvre, une toux et un essoufflement au cours d'une période de deux à 14 jours. Souvent, le COVID-19 n'est pas pire qu'un mauvais rhume. Mais pour ceux qui souffrent de problèmes cardiaques et pulmonaires ou qui ont un système immunitaire affaibli, il peut se transformer en pneumonie ou en bronchite qui peut s'avérer mortelle. Les personnes âgées sont particulièrement vulnérables.

## EN QUARANTAINE!

Craignant la propagation du COVID-19 dans tout le bateau, l'équipage a ramené le *Diamond Princess* au Japon. Les autorités sanitaires ont alors **mis en quarantaine** tous les passagers. Ils ont été confinés à leurs cabines pendant 14 jours.

## UNE CLASSE DE MALADIES MORTELLES

La science a identifié des centaines de coronavirus, mais seuls sept d'entre eux ont jusqu'à présent muté pour infecter les humains - et seuls deux d'entre eux ont provoqué des épidémies. Le premier est le syndrome respiratoire aigu sévère (SRAS), qui est apparu en Chine en 2002. Il a infecté près de 8100 personnes dans le monde et a causé 774 morts. Le Canada a été le pays le plus touché en dehors de la Chine, avec 44 personnes qui sont mortes de la maladie avant qu'elle ne soit contenue en juillet 2003.

La deuxième épidémie grave a été le syndrome respiratoire du Moyen-Orient, ou SRMO. Il est apparu en Arabie saoudite en 2012 mais n'a pas connu d'escalade avant 2014. Il s'agissait d'une version **virulente** de la souche. Lorsqu'il a été contrôlé en 2015, il avait infecté 1329 personnes, tuant près de la moitié d'entre elles.

## DÉFINITIONS

**METTRE EN QUARANTAINE** : tenir une personne ou un animal à l'écart des autres pour empêcher une maladie de se propager    **VIRULENT** : extrêmement dangereux et mortel



MONDE

# COVID-19

– UN VIRUS ALARMANT FAIT SON CHEMIN DANS LE MONDE

Néanmoins, à la mi-février, 454 passagers avaient été infectés par le virus, dont 15 Canadiens. Les Ménard, tous deux âgés de 75 ans, étaient parmi eux. Les malades ont reçu un traitement médical. Les 131 Canadiens du navire dont le test était négatif sont rentrés au Canada le 21 février. Une fois de retour, ils ont été mis en quarantaine sur des bases militaires pendant 14 jours supplémentaires.

## UN VIRUS QUI SE PROPAGE RAPIDEMENT

Le monde a appris l'existence du COVID-19 en décembre dernier, après l'apparition de plusieurs cas de pneumonie virale dans la ville chinoise de Wuhan, qui compte 11 millions d'habitants.

Le point zéro était fort probablement un marché de fruits de mer. En ce lieu, des commerçants vendent illégalement des marmottes, des oiseaux, des lapins, des chauves-souris, des serpents et d'autres créatures. Les experts croient que le virus est passé des animaux sauvages infectés aux humains, puis qu'il a commencé à se propager d'une personne à l'autre.

## LA RÉACTION CHINOISE

La Chine a pris des mesures draconiennes pour tenter de contenir l'épidémie. Elle a suspendu tout déplacement dans plusieurs régions. Des activités de plein air ont été interdites. Des dizaines de millions de citoyens ont été mis en quarantaine dans leur domicile. Fin janvier, un nouvel hôpital de 1000 lits a été construit en seulement six jours pour traiter des cas.

Le début de l'épidémie a coïncidé avec la grande saison de voyage du Nouvel An lunaire chinois. Ces vacances ont été allongées afin de décourager les personnes à transmettre le virus pendant leur voyage.

## UNE « URGENCE DE SANTÉ PUBLIQUE »

Cependant, la maladie a continué à se propager. Le 30 janvier, l'Organisation mondiale de la santé (OMS) a déclaré que le COVID-19 était une « urgence de santé publique de portée internationale ». Elle a appelé à une action internationale pour contenir l'épidémie. Le directeur de l'OMS, le Dr Tedros Gebreyesus, a dit que les pays dont les systèmes de santé sont faibles sont le plus à risque. La raison? Ils n'ont pas les ressources nécessaires pour traiter un grand nombre de personnes malades.

## UN RÉSULTAT INCERTAIN

Fin février, plus de 79 000 personnes dans le monde avaient développé un COVID-19. Plus de 2600 étaient mortes. La grande majorité se trouvait en Chine. Cependant, il y avait 500 cas ailleurs. Le Canada comptait 11 cas mais pas de mort.

Il y avait également une bonne nouvelle : le nombre de nouveaux cas en Chine semblait être en baisse. Mais de nouveaux cas ont été signalés en Italie, en Iran et en Corée du Sud. Fait inquiétant, les victimes étaient sans lien apparent avec la Chine ou avec d'autres cas confirmés.

## FAUT-IL S'INQUIÉTER?

Il n'existe aucun vaccin pour empêcher la transmission du COVID-19. Cependant, les chances d'attraper le virus sont très faibles.

Pourquoi? Parce que le gouvernement prend des mesures pour empêcher que le COVID-19 ne s'installe au Canada. On a alerté les hôpitaux d'être à l'affût de cas éventuels. Les autorités ont également mis en place des procédures de dépistage dans les aéroports de Vancouver, Montréal et Toronto. De plus, les gens soupçonnés d'avoir cette maladie ont été mis en quarantaine.

Il existe aussi des mesures préventives. Lavez-vous soigneusement les mains, évitez de vous toucher les yeux, le nez ou la bouche, et évitez les personnes qui ont des symptômes de grippe.

Le Dr Gebreyesus a exhorté les pays à continuer à travailler pour contenir le virus. Mais il a dit qu'ils doivent aussi se préparer à la possibilité d'une propagation.

« C'est entre nos mains maintenant », a-t-il dit. « Si nous faisons du bon travail avec le peu d'occasions qu'il nous reste... nous pouvons [encore] éviter une crise grave. » ★

## DÉFINITION

ÉVITER : empêcher qu'une chose mauvaise ou nuisible ne se produise



**SUR LES LIGNES**

Réponds aux questions au moyen de phrases complètes :

1. Explique ce qu'est un **coronavirus**.

---

---

2. Combien de coronavirus ont été identifiés? Combien d'entre eux ont eu un impact sur les humains?

---

---

3. Explique comment un coronavirus se transmet généralement d'une personne à l'autre.

---

---

4. Quel nouveau coronavirus est apparu en Chine au début du mois de décembre? Où a-t-il été découvert pour la première fois?

---

---

5. Explique comment ce virus affecte les humains.

---

---

6. Décris les mesures que la Chine a adoptées pour tenter de contrôler l'épidémie.

---

---

7. Qu'a déclaré l'Organisation mondiale de la santé le 30 janvier?

---

---

8. Combien de personnes avaient-elles été infectées par le nouveau coronavirus à la fin du mois de février? Combien de personnes étaient mortes?

---

---



**Instructions :** Réagis à l’infographie ci-dessous. Quelle information contenue dans l’infographie est nouvelle pour toi? Que trouves-tu intéressant? Qu’est-ce qui te semble particulièrement important? Pourquoi? En général, comment l’information dans cette infographie augmente-t-elle ta compréhension de la flambée de coronavirus? Donne des explications.

### Faits essentiels au sujet du coronavirus

Le nouveau coronavirus d’abord identifié dans la ville chinoise de Wuhan appartient à la famille de virus qui incluent le simple rhume et des maladies plus graves telles que le SRAS (syndrome respiratoire aigu sévère). La maladie causée par le nouveau virus a été nommée Covid-19\*



	<p><b>Symptômes</b> Comprennent la fièvre, la toux et des difficultés respiratoires. Environ 82 pour cent des cas sont mineurs et ressemblent au simple rhume. Environ 15 pour cent des cas sont graves et trois pour cent sont critiques, selon les données chinoises communiquées à l’OMS</p>		<p><b>Prévention</b> L’OMS recommande aux gens de se laver les mains fréquemment, de couvrir leur bouche et leur nez lorsqu’ils éternuent ou qu’ils toussent et d’éviter tout contact étroit avec ceux qui sont malades. L’OMS espère avoir un vaccin d’ici 18 mois</p>
	<p><b>Transmission</b> Par le biais de gouttelettes lorsqu’une personne infectée tousse ou éternue ou par le biais de surfaces contaminées telles que les poignées de porte. On croit que la période d’incubation pourrait atteindre jusqu’à 14 jours. Les gens pourraient en infecter d’autres avant l’apparition de symptômes</p>		<p><b>Propagation dans le monde</b> Environ 99 pour cent des cas d’infection sont en Chine continentale et près de 96 pour cent des décès sont survenus dans la province de Hubei et dans sa capitale Wuhan, où le virus est apparu à la fin de 2019. Des cas ont été confirmés dans au moins 25 autres pays</p>
	<p><b>Personnes à risque</b> Environ deux pour cent des personnes infectées par ce virus sont mortes. Cette maladie présente un risque particulier pour les personnes âgées et pour celles qui ont des conditions médicales préexistantes. Les personnes de plus de 80 ans ont le taux de mortalité le plus élevé</p>		<p><b>Source du virus</b> On croit qu’il provient d’un marché à Wuhan qui vendait illégalement des animaux sauvages. Des scientifiques pensent qu’il pourrait provenir des chauves-souris et qu’il serait transmis aux humains par le biais d’espèces intermédiaires – possiblement par des pangolins – bien que cette découverte ne soit pas confirmée</p>

\*Ce nom est une version abrégée de maladie du coronavirus de 2019  
Source : Reuters    Images : AP, CDC, Flickr / Tina Franklin, Getty Images    © GRAPHIC NEWS



**INTERROGATION**

A. Sur la ligne fournie devant chaque question, inscris la lettre qui correspond à la meilleure réponse :

\_\_\_\_\_ 1. Dans quelle ville chinoise le COVID-19 a-t-il été découvert?

- a) à Beijing
- b) à Hong Kong
- c) à Shanghai
- d) à Wuhan

\_\_\_\_\_ 2. Dans quelle ville le *Diamond Princess* a-t-il accosté?

- a) à Tokyo
- b) à San Francisco
- c) à Manille
- d) à Yokohama

\_\_\_\_\_ 3. Où le COVID-19 aurait-il été transmis aux humains pour la première fois selon les responsables de la santé?

- a) dans un hôpital
- b) dans un aéroport
- c) dans un marché aux poissons
- d) dans un stade

B. Indique si l'énoncé est V (Vrai) ou F (Faux). Si un énoncé est Vrai, écris sur la ligne un fait important ou un détail. Si un énoncé est Faux, écris la version correcte sur la ligne.

\_\_\_\_\_ 4. **Vrai ou Faux?** Les coronavirus sont transmis principalement par des gens infectés qui toussent et qui éternuent.

\_\_\_\_\_

\_\_\_\_\_ 5. **Vrai ou Faux?** Tous ceux qui sont infectés par le COVID-19 présentent des symptômes qui ressemblent à la grippe.

\_\_\_\_\_

\_\_\_\_\_ 6. **Vrai ou Faux?** Les vacances du Nouvel An lunaire en Chine ont été allongées pour ralentir la propagation du COVID-19.

\_\_\_\_\_

C. Remplis les blancs pour compléter chaque phrase.

7. Les passagers et les membres d'équipage du *Diamond Princess* ont été mis en \_\_\_\_\_ pendant 14 jours.

8. La Chine a construit un hôpital à Wuhan en \_\_\_\_\_ jours.

9. OMS = Organisation mondiale de la \_\_\_\_\_ .

D. Réponds à la question suivante en écrivant un paragraphe complet. (*Utilise une feuille de papier séparée si nécessaire.*)

*Selon toi, quelle est l'importance de l'épidémie de COVID-19? Donne des raisons pour appuyer ta réponse.*

\_\_\_\_\_

\_\_\_\_\_

\_\_\_\_\_

\_\_\_\_\_

\_\_\_\_\_

\_\_\_\_\_