

Écrire un essai argumentatif

ÉCRITURE

NIVEAU
Intermédiaire

NUMÉRO
B2_1071W_FR

LANGUE
Français

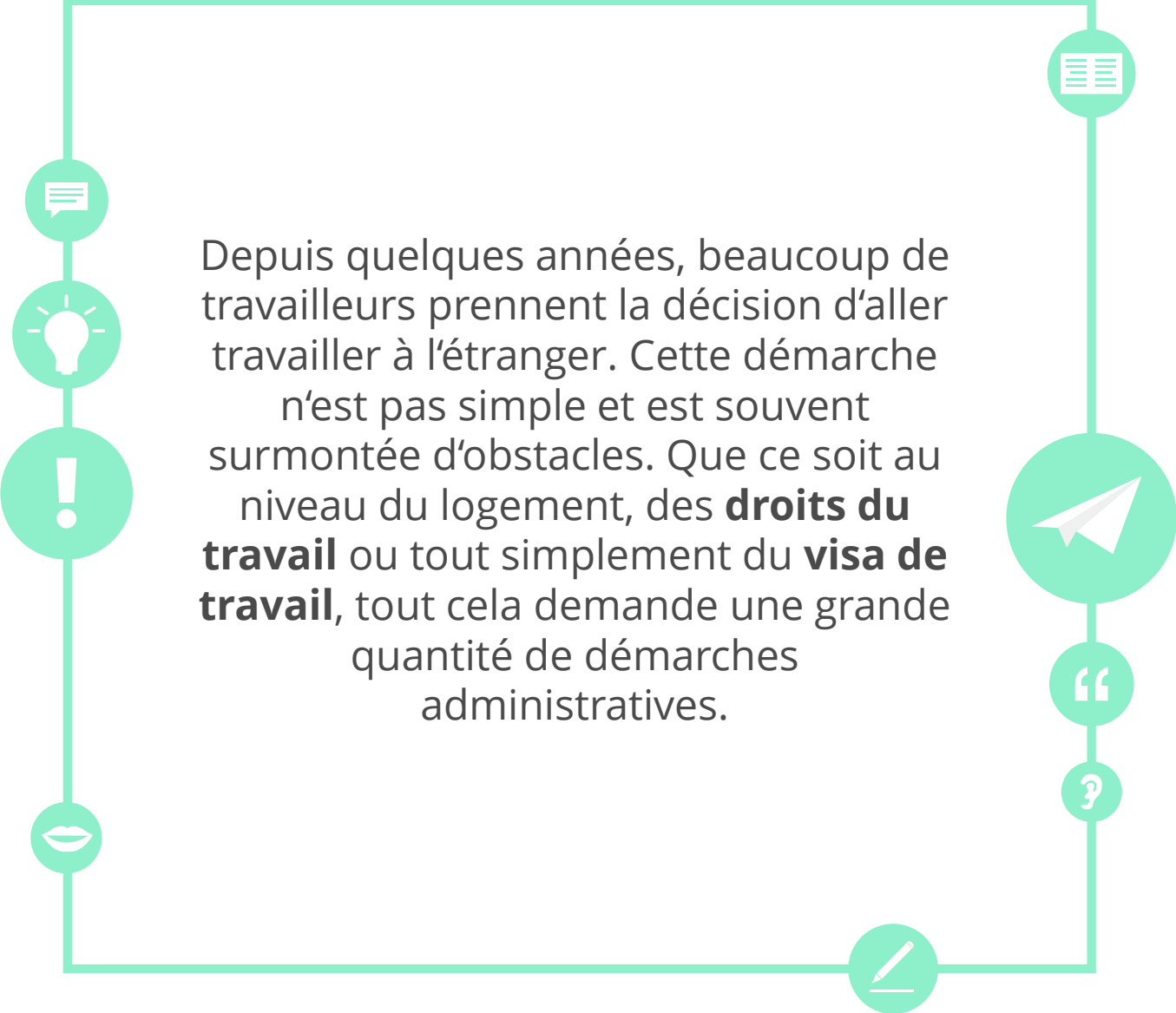




Objectifs

- S'entraîner à écrire un essai argumentatif
- Se familiariser avec la structure d'un essai
- Réviser le vocabulaire





Depuis quelques années, beaucoup de travailleurs prennent la décision d'aller travailler à l'étranger. Cette démarche n'est pas simple et est souvent surmontée d'obstacles. Que ce soit au niveau du logement, des **droits du travail** ou tout simplement du **visa de travail**, tout cela demande une grande quantité de démarches administratives.



Échauffement

- Nous allons apprendre à écrire un **essai argumentatif**.



Énoncez vos **arguments** clairement !



Écrire un essai

- **Écrire un essai** permet avant tout de répondre à une **problématique** et d'exprimer son **opinion** en donnant des arguments et des exemples.
- Il y a trois grandes parties dans un essai :
 - L'introduction
 - Le développement
 - La conclusion

- Votre essai doit obligatoirement suivre un **plan**.
- Ce **plan** correspond aux idées **principales** et **secondaires** que vous allez exposer dans votre argumentation.



Écrire un essai

- Les plans seront différents selon qu'il s'agisse d'une réponse à une question ouverte ou une question fermée.

Question	Plan
Sommes-nous toujours responsables de nos choix ?	Oui – Non
Faut-il interdire la cigarette dans les rues ?	Pour – Contre
Pourquoi les écoles n'agissent-elles pas plus contre le harcèlement ?	Thème 1 – Thème 2 (- Thème 3)



Écrire un essai

- Lorsque vous avez choisi le type de plan que vous allez appliquer, vous devez chercher vos principaux arguments.
- Chaque argument devra être soutenu par un exemple.
- Les exemples peuvent illustrer votre propos et être placés après l'argument.
- Ils peuvent aussi être argumentatifs et donc être placés avant l'argument

- Si vous ne pouvez pas expliquer votre argument clairement, c'est qu'il n'est pas assez bon.





Révision du vocabulaire

entreprise

Pôle-emploi

titre de séjour

**permis de
travail**



motif du visa

durée de séjour

**prendre en
charge**

**numéro national
d'identité**



Révision du vocabulaire



Il a demandé un **visa de travail** mais n'a toujours pas reçu de réponse.

Quand elle s'est inscrite en tant qu'**auto-entrepreneuse**, elle n'avait pas pensé aux charges.



La banque lui demande un **justificatif de domicile** pour l'ouverture d'un compte.

Son **travail à temps partiel** ne lui suffit pas, il voudrait travailler plus.





Révision du vocabulaire



Elle a fait énormément d'**heures supplémentaires** ce mois-ci. Elle mérite des vacances.

Sa **demande de visa** n'a pas été acceptée.



Sara a prévu de faire un **stage à l'étranger** pendant son deuxième semestre.

Notre **formation professionnelle** nous permet de faire l'expérience du monde du travail.



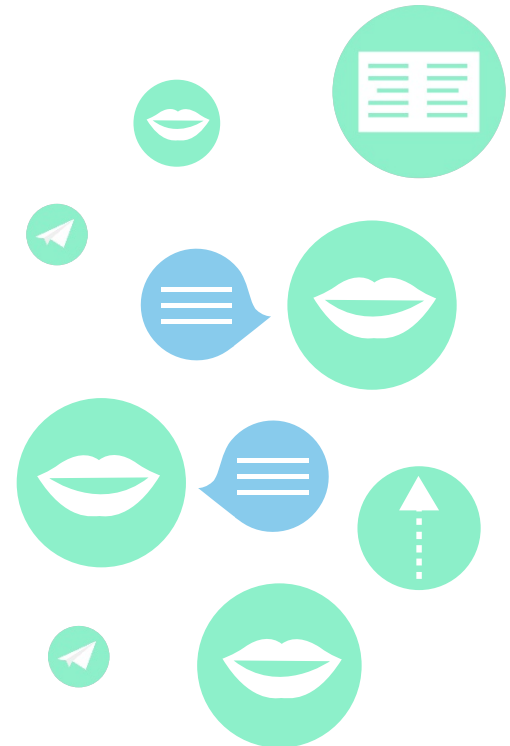


Discutez

Quels sont les arguments que vous pourriez utiliser pour répondre à cette question ?



Les procédures pour obtenir un visa de travail à l'étranger devraient être facilitées.





Le plan

**Quel type de plan
avez-vous choisi pour
votre argumentation ?**



Écrire une introduction

- Une introduction doit être simple et claire.
- Elle vous permet de poser les bases de votre argumentation sans exprimer votre opinion.
- Elle est composée de trois parties.

Énonciation du sujet	Une phrase qui présente le sujet et son contexte.
Une problématique	C'est la question à laquelle vous avez choisi de répondre. Elle peut être posée directement ou être introduite par le discours indirect.
Annonce du plan	Cela permet aux lecteurs de suivre plus clairement votre argumentation. Il est préférable de l'introduire indirectement ou au travers de questions.



Formulez la problématique

Formulez la problématique du
sujet page 11.





Écrivez

Écrivez l'introduction d'un essai sur le sujet de la page 11.

Amenez le sujet avec une phrase d'introduction et présentez le contexte.

Annoncez la problématique.

Annoncez votre plan. Essayez de le faire de manière indirecte ou au travers de questions.

A vertical sheet of lined paper with a spiral binding on the left side, intended for writing the introduction.



Écrire le développement

- Votre développement doit être équilibré entre les différentes parties et organisé.
- Pour cela, l'utilisation de connecteurs logiques est recommandée.

Expliquer, préciser	en effet, autrement dit, en d'autres termes
Opposer	mais, cependant, en revanche, alors que
Concéder	certes, pourtant, néanmoins, toutefois, or
Exprimer la cause	car, parce que, à cause de, grâce à
Exprimer la conséquence	donc, par conséquent, ainsi, c'est pourquoi



Écrivez

Retrouvez des connecteurs logiques de chaque catégorie.



mais

donc



Expliquer

Opposer

Concéder

Cause

Conséquence



Complétez

Complétez le texte ci-dessous avec des connecteurs logiques.

1. La politique de l'entreprise a été annoncée au personnel aujourd'hui, _____ les employés peuvent être réprimandés dès maintenant.
2. La grève a duré pendant des semaines et a reçu une grande couverture médiatique. _____ les revendications n'ont pas été écoutées.
3. Sa femme l'a quittée quelques semaines avant son anniversaire. _____, elle avait promis de faire des efforts.





Complétez

Complétez le texte ci-dessous avec des connecteurs logiques.

4. _____ toutes vos manigances, nous ne pouvons plus organiser cet événement !
Je ne vous félicite pas !
5. Après être retourné chez lui, il fit très attention à verrouiller toutes les portes et les fenêtres. _____, il se sentit plus en sécurité.
6. Le professeur sait parfaitement que ses élèves n'ont pas travaillé. _____, se sentant d'humeur magnanime, il a décidé de repousser l'examen final d'une semaine.





Révision du vocabulaire

biodiversité

inculquer

**matières
premières**

**droit des
animaux**



forêt vierge

dégats

moral

élevage



Révision du vocabulaire



L'**association de protection des animaux** a décidé d'intervenir sur ce cas.

Nous ne pouvons plus tolérer l'**emprisonnement** injustifiable de ces animaux.



Les **problèmes environnementaux** ne font qu'empirer et personne ne réagit !

Les **peuples autochtones** sont les premiers à être touchés par ce fléau.





Révision du vocabulaire



Les entreprises responsables de la **déforestation** seront trainées en justice.

La **protection de l'environnement** devrait être une cause qui touche tout le monde.



Ces personnalités ont nié l'existence du **réchauffement climatique**.

Cette forêt est une **zone protégée** et vous ne pouvez pas y entrer.





Énoncez

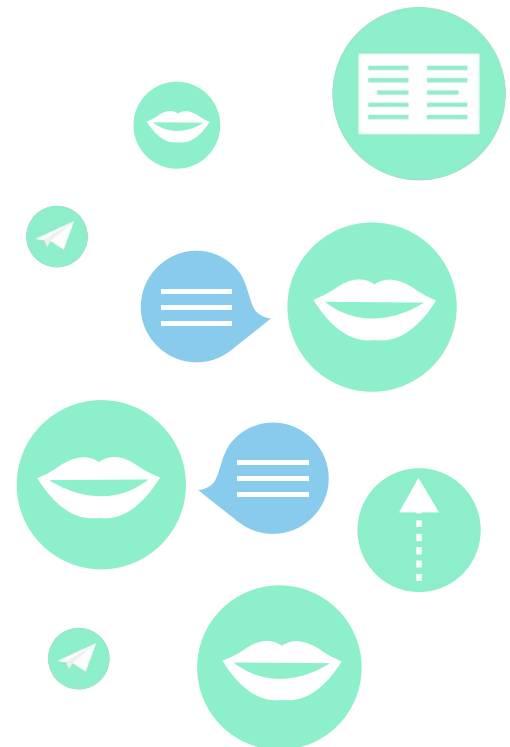
**Choisissez un des sujets ci-dessous.
Réfléchissez puis énoncez 3 arguments, accompagnés de leurs
exemples, qui pourraient se trouver dans la première partie de votre
développement.**



La mise en danger des espèces en voie d'extinction est inévitable pour le développement des êtres humains.



Le réchauffement climatique, c'est notre problème ou celui des autres ?





Écrivez

Écrivez votre développement
pour votre premier argument.





Écrire une conclusion

- Une conclusion doit être simple et claire.
- Elle vous permet de résumer les arguments exposés tout au long de votre développement.
- Elle est composée de trois parties.

Réponse à la problématique	Résumer les points importants de votre argumentation sans vous répéter.
Donner son opinion	Le lecteur n'attend pas obligatoirement une prise de position forte mais des arguments et des exemples qui permettent d'élargir sa réflexion.
Élargir le sujet	Ouvrez le même sujet en lui donnant une autre direction. Vous pouvez amener des thèmes non discutés pendant votre argumentation.



Discutez



Exprimer votre opinion sur un
des sujets de la page 23.
Pouvez-vous élargir le sujet ?
Avec quels thèmes ?



Observez

Introduction

Depuis quelques années, beaucoup de travailleurs prennent la décision d'aller travailler à l'étranger. Cette démarche n'est pas simple et est souvent surmontée d'obstacles. Que ce soit au niveau du logement, des droits du travail ou tout simplement du visa du travail, tout cela demande une grande quantité de démarches administratives.

Nous pouvons donc nous demander si faciliter ces démarches ne serait pas une solution bénéfique aux travailleurs et aux pays qui les accueillent.

Nous nous pencherons sur l'intérêt qu'ont les travailleurs d'exercer leur métier à l'étranger puis nous parlerons des bénéfices, économiques et culturels, engendrés par les pays grâce à l'arrivée de ces travailleurs.



Écrivez

À votre tour, écrivez l'introduction pour un sujet au choix p23.
(300 mots)

A rectangular box with a thin black border, containing several horizontal lines for writing. The lines are spaced out, with a larger gap at the top and bottom, suggesting a space for an introduction. There are approximately 12 lines in total, with the top and bottom lines being shorter than the ones in the middle.



Écrivez

**Écrivez désormais la conclusion de votre essai argumentatif.
N'oubliez pas de structurer clairement votre texte.**

Pour conclure...





Réfléchissez aux objectifs

Revenez à la deuxième page et vérifiez si vous avez atteint les objectifs de cette leçon.

oui

non

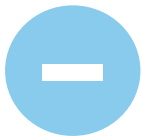
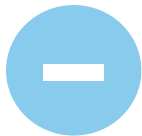




Réfléchissez à cette leçon

Pensez à tout ce que vous avez appris dans cette leçon.
Qu'est-ce qui a été le plus difficile (activités, vocabulaire...)? et le plus facile?



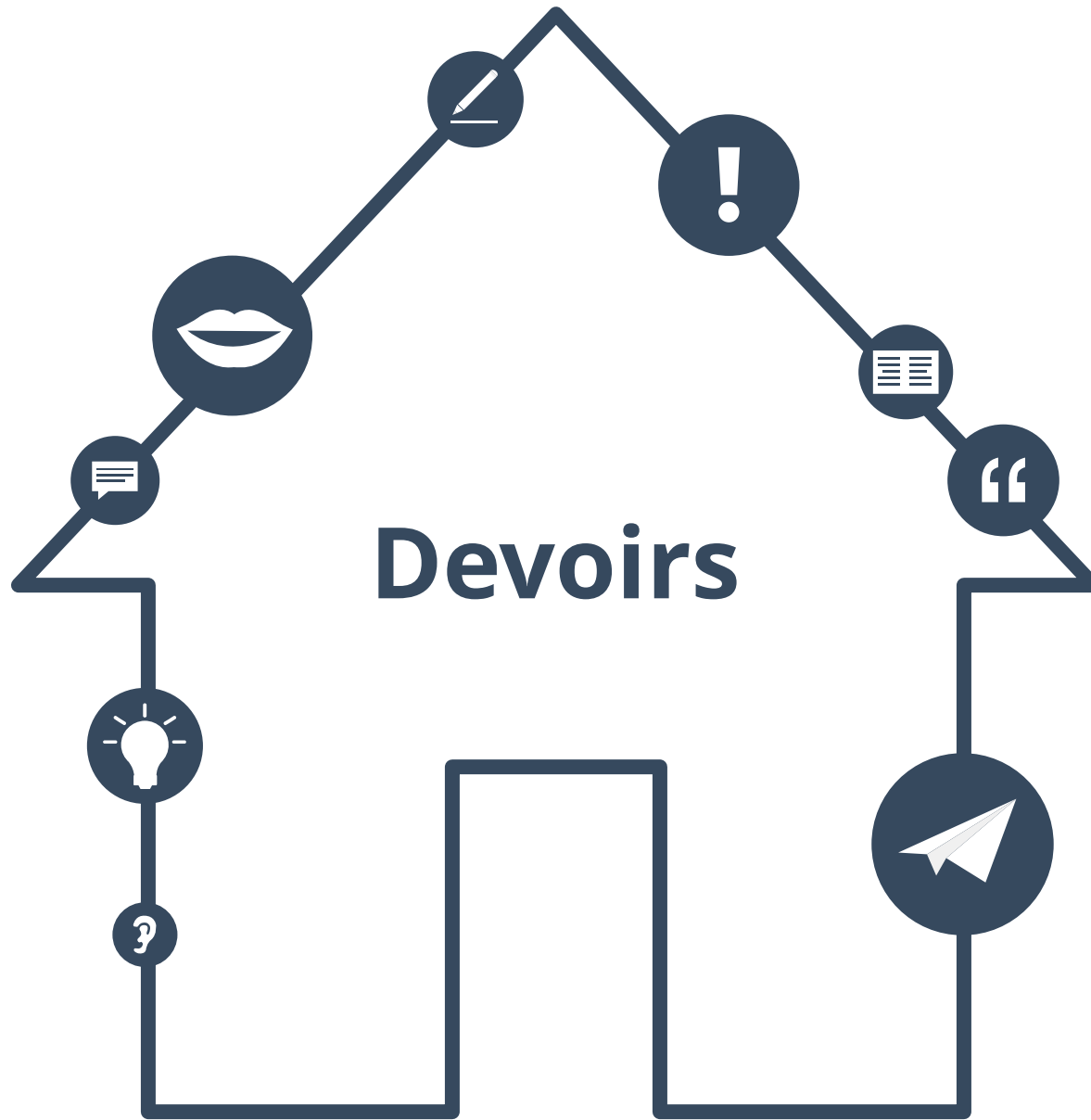




Si vous avez le temps, utilisez-le pour revenir de nouveau sur les pages les plus difficiles.



Corrigés

p18 :
1 - autrement dit
2 - cependant
3 - pourtant
4 - à cause de
5 - ainsi!
6 - néanmoins





Écrivez

Écrivez la première partie de votre essai argumentatif sur un des sujets de la page 23.

N'oubliez pas d'appuyer vos arguments avec des exemples.

-	□	×



Écrivez

Écrivez l'introduction pour le sujet suivant :

Lire des romans n'est qu'une perte de temps.

<input type="radio"/>	
<input type="radio"/>	
<input type="radio"/>	
<input type="radio"/>	
<input type="radio"/>	
<input type="radio"/>	
<input type="radio"/>	
<input type="radio"/>	
<input type="radio"/>	
<input type="radio"/>	
<input type="radio"/>	
<input type="radio"/>	
<input type="radio"/>	
<input type="radio"/>	
<input type="radio"/>	
<input type="radio"/>	
<input type="radio"/>	



À propos de ce matériel

Pour en savoir plus:
www.lingoda.com



Ce matériel a été créé par

lingoda

et peut être utilisé gratuitement
par toute personne pour tout motif.

lingoda Qui sommes-nous ?



Pourquoi apprendre le français en ligne ?



Cours de français en groupe ou particuliers ?



Qui sont nos professeurs de français ?



Comment obtenir un certificat de français ?



Nous avons aussi un blog de langues !